

МИНИСТЕРСТВО ОБРАЗОВАНИЯ САРАТОВСКОЙ ОБЛАСТИ
государственное автономное профессиональное образовательное учреждение
Саратовской области
«Саратовский архитектурно-строительный колледж»

УТВЕРЖДАЮ

Директор ГАПОУ СО «Саратовский
архитектурно-строительный колледж»
В.В. Степанова



2022 г.

Введено в действие приказом директора
№ 54/00 от «31» 05 2022 г.

Решение Совета, протокол
№ 3 от «31» 05 2022 г.

Номер регистрации № 312

**ПРОГРАММА ПРОИЗВОДСТВЕННОГО КОНТРОЛЯ
ЗА СОБЛЮДЕНИЕМ САНИТАРНЫХ ПРАВИЛ
И ВЫПОЛНЕНИЕМ САНИТАРНО-ЭПИДЕМИОЛОГИЧЕСКИХ
(ПРОФИЛАКТИЧЕСКИХ) МЕРОПРИЯТИЙ
ГОСУДАРСТВЕННОГО АВТОНОМНОГО
ПРОФЕССИОНАЛЬНОГО ОБРАЗОВАТЕЛЬНОГО
УЧРЕЖДЕНИЯ САРАТОВСКОЙ ОБЛАСТИ «САРАТОВСКИЙ
АРХИТЕКТУРНО-СТРОИТЕЛЬНЫЙ КОЛЛЕДЖ»**

г. Саратов, 2022

Цель программы.

Область применения.

Перечень нормативных документов, используемых для проведения контроля.

Термины и определения.

Краткая информация об учреждении.

Организационная структура ГАПОУ СО «Саратовский архитектурно-строительный колледж».

Общие положения.

Порядок организации и проведения производственного контроля.

Обязанности должностных лиц структурных подразделений образовательной организации, на которых возложены функции по осуществлению производственного контроля.

Ответственность должностных лиц за осуществление программы производственного контроля.

Мероприятия, предусматривающие обоснование безопасности для человека и среды обитания.

Приложения.

1. Цель программы

Обеспечение безопасности (безвредности) для человека и среды обитания вредного влияния объектов производственного контроля путем должного выполнения санитарных правил, санитарно-противоэпидемических (профилактических) мероприятий, организации и осуществления контроля за их соблюдением.

2. Область применения

2.1. Настоящая Программа производственного контроля разработана в соответствии с действующими законодательными и другими нормативными правовыми актами, содержащими нормативные требования государственных санитарно-эпидемиологических правил и нормативов.

2.2. Программа производственного контроля распространяется на структурные подразделения государственного автономного профессионального образовательного учреждения Саратовской области «Саратовский архитектурно-строительный колледж» - далее Колледж и обязательна применению в области производственного контроля за соблюдением санитарных правил и выполнением санитарно-противоэпидемических (профилактических) мероприятий.

2.3. Программа производственного контроля устанавливает единую систему организации и осуществления производственного контроля с учетом функций управления должностных лиц и организаций государственного санитарно-эпидемиологического надзора.

2.4. Программа производственного контроля направлена на обеспечение безопасности для здоровья человека, выполняемых работ и оказываемых услуг.

2.5. Внедрение и соблюдение требований Программы обеспечивают руководители структурных подразделений Колледжа на всех уровнях управления деятельностью.

3. Перечень нормативных документов, используемых для проведения контроля

При проведении контроля используются следующие законодательные и нормативные акты:

Федеральный закон № 52 от 30 марта 1999 г. «О санитарно-эпидемиологическом благополучии населения» (с изм. на 2.07.2021);

СП 2.4.3648-20 Санитарно-эпидемиологические требования к организациям воспитания и обучения, отдыха и оздоровления детей и молодежи. (Постановление Главного государственного санитарного врача РФ (дата принятия: 28 сентября 2020 г.; дата начала действия: 01 января 2021 г.; дата окончания действия 01 января 2027г.);

Постановление Главного государственного санитарного врача РФ от 02.12.2020 N 40 "Об утверждении санитарных правил СП 2.2.3670-20 "Санитарно-

эпидемиологические требования к условиям труда"
(Зарегистрировано в Минюсте России 29.12.2020 N 61893);

Постановление Главного государственного санитарного врача РФ от 03.06.2003 N 118 (ред. от 21.06.2016)"О введении в действие санитарно-эпидемиологических правил и нормативов СанПиН 2.2.2/2.4.1340-03" (вместе с "СанПиН 2.2.2/2.4.1340-03. 2.2.2. Гигиена труда, технологические процессы, сырье, материалы, оборудование, рабочий инструмент. 2.4. Гигиена детей и подростков. Гигиенические требования к персональным электронно-вычислительным машинам и организации работы. Санитарно-эпидемиологические правила и нормативы", утв. Главным государственным санитарным врачом РФ 30.05.2003) (Зарегистрировано в Минюсте России 10.06.2003);

Постановление Главного государственного санитарного врача РФ от 27.10.2020 N 32"Об утверждении санитарно-эпидемиологических правил и норм СанПиН 2.3/2.4.3590-20 "Санитарно-эпидемиологические требования к организации общественного питания населения"(вместе с "СанПиН 2.3/2.4.3590-20. Санитарно-эпидемиологические правила и нормы...") (Зарегистрировано в Минюсте России 11.11.2020 N 60833);

СП 1.1.1058-01 «Организация и проведение производственного контроля за соблюдением санитарных правил и выполнением санитарно-противоэпидемических (профилактических) мероприятий» (в ред. Изменений и дополнений №1, утв. Постановлением Главного государственного санитарного врача РФ от 27.03.2007 N 13) (С изменениями и дополнениями от: 27 марта 2007 г.);

Постановление Главного государственного санитарного врача РФ от 28.09.2020 N 28"Об утверждении санитарных правил СП 2.4.3648-20 "Санитарно-эпидемиологические требования к организациям воспитания и обучения, отдыха и оздоровления детей и молодежи"(вместе с "СП 2.4.3648-20. Санитарные правила...")(Зарегистрировано в Минюсте России 18.12.2020 N 61573)

СанПиН 2.3.2. 1324-03 «Гигиенические требования к срокам годности и условиям хранения пищевых продуктов»;

Постановление Главного государственного санитарного врача РФ от 22.09.2014 N 58"Об утверждении СП 3.5.3.3223-14 "Санитарно-эпидемиологические требования к организации и проведению дератизационных мероприятий" (вместе с "СП 3.5.3.3223-14. Санитарно-эпидемиологические правила...") (Зарегистрировано в Минюсте России 26.02.2015 N 36212);

Постановление Главного государственного санитарного врача РФ от 02.12.2020 N 40 "Об утверждении санитарных правил СП 2.2.3670-20 "Санитарно-эпидемиологические требования к условиям труда"(Зарегистрировано в Минюсте России 29.12.2020 N 61893);

Постановление Главного государственного санитарного врача РФ от 28.01.2021 N 4 (ред. от 11.02.2022) "Об утверждении санитарных правил и норм СанПиН 3.3686-21 "Санитарно-эпидемиологические требования по профилактике инфекционных болезней"(вместе с "СанПиН 3.3686-21. Санитарные правила и нормы...") (Зарегистрировано в Минюсте России 15.02.2021 N 62500);

СанПиН 2.4.5.2409-08 «Санитарно-эпидемиологические требования к организации питания обучающихся в общеобразовательных учреждениях, учреждениях начального и среднего профессионального образования». (С изменениями и дополнениями вступают в силу с 01.01.2020,зарегистрировано в Минюсте России 07.08.2008 №12085);

Методические рекомендации Минздрава РФ и Российской академии медицинских наук «Ассортимент и условия реализации пищевых продуктов, предназначенных для дополнительного питания учащихся образовательных учреждений».

4. Термины и определения

Безопасные условия труда – условия труда, при которых воздействие на работающих вредных или опасных структурных факторов исключено. Либо уровни их воздействия не превышают установленные нормативы.

Рабочее место – место, на котором работник должен находиться или на которое ему необходимо прибыть в связи с его работой и которое прямо или косвенно находится под контролем работодателя.

Работник – физическое лицо, состоящее в трудовых отношениях с работодателем на основании заключенного трудового договора (контракта); обучающийся всех форм и видов обучения в период прохождения им учебной или производственной практики; военнослужащий, занятый служебно-производственной деятельностью (кроме случаев, связанных с боевой и оперативной деятельностью) и привлекаемый для работы в Колледже; осужденный, отбывающий наказание по приговору суда, в период его работы в Колледже.

Санитарно-эпидемиологическое благополучие населения – состояние здоровья населения, среды обитания человека, при котором отсутствует вредное воздействие факторов среды обитания на человека, и обеспечиваются благоприятные условия его жизнедеятельности.

Среда обитания человека (среда обитания) – совокупность объектов, явлений и факторов окружающей (природной и искусственной) среды, определяющая условия жизнедеятельности человека.

Факторы среды обитания – биологические (вирусные, бактериальные, паразитарные и иные), химические, физические (шум, вибрация, ультразвук, инфразвук, тепловые, ионизирующие, неионизирующие и иные излучения). Социальные (питание, водоснабжение, условия быта, труда, отдыха) и иные факторы среды обитания, которые оказывают или могут оказывать воздействие на человека и (или) на состояние здоровья будущих поколений.

Вредное воздействие на человека – воздействие факторов среды обитания, создающее угрозу жизни или здоровью человека либо угрозу жизни или здоровью будущих поколений.

Благоприятные условия жизнедеятельности человека – состояние среды обитания, при котором отсутствует вредное воздействие ее факторов на человека (безвредные условия) и имеются возможности для восстановления нарушенных функций организма человека.

Безопасные условия для человека – состояние среды обитания, при котором отсутствует опасность вредного воздействия ее факторов на человека.

Санитарно-эпидемиологическая обстановка – состояние здоровья населения и среды обитания на определенной территории в конкретно указанное время.

Гигиенический норматив – установленное исследованиями допустимое максимальное или минимальное количественное и (или) качественное значение показателя, характеризующего тот или иной фактор среды обитания с позиций его безопасности и (или) безвредности для человека.

Государственные санитарно-эпидемиологические правила и нормативы (далее - санитарные правила) – нормативные правовые акты, устанавливающие санитарно-эпидемиологические требования (в т.ч. критерии безопасности и (или) безвредности факторов среды обитания для человека, гигиенические и иные нормативы), несоблюдение которых создает угрозу жизни или здоровью человека, а также угрозу возникновения и распространения заболеваний.

Социально-гигиенический мониторинг – государственная система наблюдений за состоянием здоровья населения и среды обитания, их анализа, оценки и прогноза, а также определения причинно-следственных связей между состоянием здоровья населения и воздействием факторов среды обитания.

Государственный санитарно-эпидемиологический надзор – деятельность по предупреждению, обнаружению, пресечению нарушений законодательства Российской Федерации в области обеспечения санитарно-эпидемиологического благополучия населения в целях охраны здоровья населения и среды обитания.

Санитарно-эпидемиологическое заключение – документ, удостоверяющий соответствие (несоответствие) санитарным правилам факторов среды обитания, хозяйственной и иной деятельности, продукции, работ и услуг, а также проектов нормативных актов, проектов строительства объектов, эксплуатационной документации.

Санитарно-противоэпидемические (профилактические) мероприятия – организационные, административные, инженерно-технические, медико-санитарные, ветеринарные и иные меры, направленные на устранение или уменьшение вредного воздействия на человека факторов среды обитания, предотвращение возникновения и распространения инфекционных заболеваний и массовых неинфекционных заболеваний (отравлений) и их ликвидацию.

Ограничительные мероприятия (карантин) – административные, медико-санитарные, ветеринарные и иные меры, направленные на предотвращение распространения инфекционных заболеваний и предусматривающие особый режим хозяйственной и иной деятельности, ограничение передвижения населения, транспортных средств, грузов, товаров и животных.

Инфекционные заболевания – инфекционные заболевания человека, возникновение и распространение которых обусловлено воздействием на человека биологических факторов среды обитания (возбудителей инфекционных заболеваний) и возможностью передачи болезни от заболевшего человека, животного к здоровому человеку.

5. Краткая информация об учреждении

Юридический адрес - 410028, г. Саратов, ул. Чернышевского Н.Г., д. 139

Вместимость – 1700 чел. в 1 смену.

Количество групп (классов) - 70 учебных групп (дневных).

Количество обучающихся – всего 2239 в том числе:

1865 чел. очного отделения;

374 заочного отделения

Количество кабинетов и лабораторий – 50.

Количество учебных мастерских – 12.

Количество работников административно – управленческого персонала – 8 чел.

Количество педагогических работников - 114чел.

Количество рабочих – 65 чел.

Наименование профессий и специальностей:

07.02.01 Архитектура

08.02.01 Строительство и эксплуатация зданий и сооружений

08.02.04 Водоснабжение и водоотведение

08.02.07 Монтаж и эксплуатация сантехнических устройств, кондиционирования воздуха и вентиляции

08.02.08 Монтаж и эксплуатация оборудования и систем газоснабжения

08.02.11 Управление, эксплуатация и обслуживание многоквартирного дома

09.02.07 Информационные системы и программирование

54.01.20 Печатное дело

38.02.05 Товароведение и экспертиза качества потребительских товаров

42.02.02 Издательское дело

54.01.01 Исполнитель художественно-оформительских работ

54.01.20 Графический дизайнер

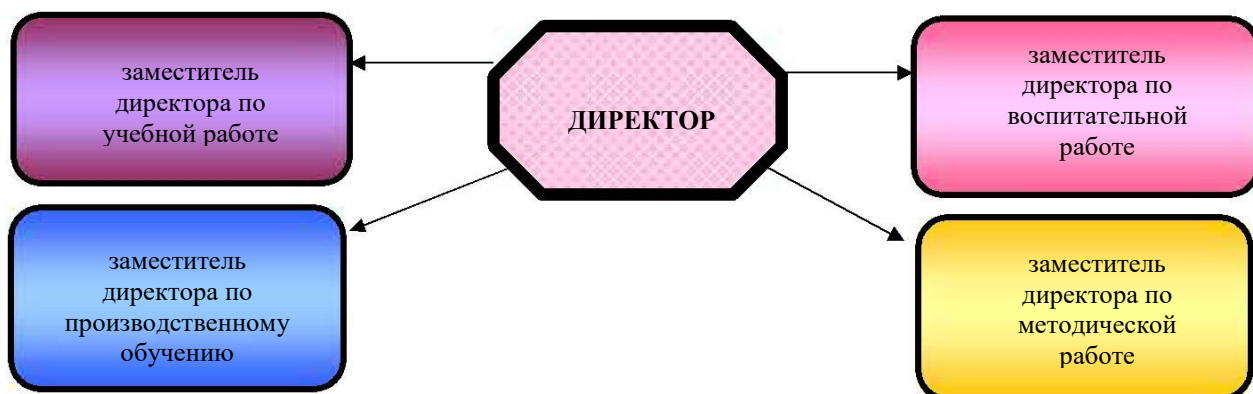
54.02.01 Дизайн (по отраслям)

08.01.25.Мастер отделочных строительных и декоративных работ

6. Организационная структура

ГАПО СО «Саратовский архитектурно-строительный колледж»

6.1. Основной вид деятельности Колледжа, образовательная деятельность.



6.2. Колледж осуществляет свою деятельность в соответствии с разрешенными лицензированными видами деятельности. Наименование разрешенных лицензированных видов деятельности.

7. Общие положения

7.1. Программа производственного контроля определяет порядок организации и проведения производственного контроля за соблюдением санитарных правил и выполнением санитарно-противоэпидемических (профилактических) мероприятий и предусматривает обязанности должностных лиц Колледжа по выполнению требований санитарных правил.

7.2. Условия труда, рабочее место и трудовой процесс не должны оказывать вредное воздействие на человека. Требования к обеспечению безопасных для человека условий труда устанавливаются санитарными правилами и иными нормативными правовыми актами Российской Федерации.

7.3. Должностные лица (руководители структурных подразделений ГАПОУ СО «САСК») (приложение 2) обязаны осуществлять общий контроль за выполнением санитарно - противоэпидемических (профилактических) мероприятий по обеспечению безопасных для человека условий труда и требований санитарных правил и иных нормативных правовых актов Российской Федерации, относящихся к производственным процессам и технологическому оборудованию, организации рабочих мест, коллективным и индивидуальным средствам защиты работников, режиму труда, отдыха и бытовому обслуживанию работников, в целях предупреждения травм, профессиональных заболеваний, инфекционных заболеваний и заболеваний (отравлений), связанных с условиями труда (приложение 3).

7.4. Условия работы с машинами, установками, устройствами, аппаратами, которые являются источниками физических факторов воздействия на человека (шума, вибрации, ультразвуковых, инфразвуковых воздействий, теплового, ионизирующего, неионизирующего и иного излучения), не должны оказывать вредное воздействие на человека.

7.5. Критерии безопасности и (или) безвредности условий работ с источниками физических факторов воздействия на человека, в т.ч. предельно допустимые уровни воздействия, устанавливаются санитарными правилами.

7.6. Использование машин, механизмов, установок, устройств и аппаратов, а также производство, применение (использование), транспортировка, хранение веществ, материалов и отходов, являющихся источниками физических факторов воздействия на человека, допускаются при наличии санитарно-эпидемиологических заключений о соответствии условий работы с источниками физических факторов воздействия на человека санитарным правилам.

8. Порядок организации и проведения производственного контроля

8.1. Производственный контроль за соблюдением санитарных правил и выполнением санитарно-противоэпидемических (профилактических) мероприятий (далее – производственный контроль) проводится должностными лицами структурных подразделений и администрации Колледжа, на которых возложены функции по осуществлению производственного контроля приказом директора в соответствии с осуществляемой ими деятельностью по обеспечению контроля за соблюдением санитарных правил и гигиенических нормативов, выполнением санитарно-противоэпидемических (профилактических) мероприятий

8.2. Целью производственного контроля является обеспечение безопасности и (или) безвредности для человека и среды обитания вредного влияния объектов производственного контроля путем должного выполнения санитарных правил, санитарно-противоэпидемических (профилактических) мероприятий, организации и осуществления контроля за их соблюдением.

8.3. Объектами производственного контроля являются производственные, общественные помещения, здания, сооружения, санитарно-защитные зоны, оборудование, транспорт, технологическое оборудование, технологические процессы, рабочие места, используемые для выполнения работ, оказания услуг (приложение 4).

8.4. Производственный контроль включает:

8.4.1. Наличие официально изданных санитарных правил, методов и методик контроля факторов среды обитания в соответствии с осуществляемой деятельностью.

8.4.2. Осуществление (организация) лабораторных исследований и испытаний.

8.4.3. Организацию медицинских осмотров.

8.4.4. Контроль за наличием сертификатов, санитарно-эпидемиологических заключений, иных документов, подтверждающих качество, безопасность сырья, полуфабрикатов, готовой продукции и технологий их производства, хранения, транспортировки, реализации и утилизации в случаях, предусмотренных действующим законодательством.

8.4.5. Обоснование безопасности для человека и окружающей среды новых видов продукции и технологии ее производства, критериев безопасности и (или) безвредности факторов производственной и окружающей среды и разработку методов контроля, в том числе при хранении, транспортировке и утилизации продукции, а также безопасности процесса выполнения работ, оказания услуг.

8.4.6. Ведение учета и отчетности, установленной действующим законодательством по вопросам, связанным с осуществлением производственного контроля.

8.4.7. Своевременное информирование населения, органов местного самоуправления, органов и учреждений государственной санитарно-эпидемиологической службы Российской Федерации об аварийных ситуациях, остановках производства, нарушениях технологических процессов, создающих угрозу санитарно - эпидемиологическому благополучию населения.

8.4.8. Визуальный контроль специально уполномоченными должностными лицами (работниками) Колледжа за выполнением санитарно-противоэпидемических (профилактических) мероприятий, соблюдением санитарных правил, разработку и реализацию мер, направленных на устранение выявленных нарушений.

8.5. Лабораторные исследования и испытания осуществляются самостоятельно либо с привлечением лаборатории, аккредитованной в установленном порядке.

8.6. Программа производственного контроля составляется должностными лицами структурных подразделений. Необходимые изменения, дополнения в программу (план) производственного контроля вносятся при изменении вида деятельности, технологии производства, других существенных изменениях деятельности Колледжа.

8.7. Разработанная программа производственного контроля утверждается директором Колледжа.

8.8. Мероприятия по проведению производственного контроля осуществляются должностными лицами структурных подразделений Колледжа, на которых возложены функции по осуществлению производственного контроля, назначенных приказом по структурному подразделению.

9. Обязанности должностных лиц структурных подразделений организации, на которых возложены функции по осуществлению производственного контроля

9.1. Должностное лицо, на которого возложены функции по осуществлению производственного контроля, при выявлении нарушений санитарных правил на объекте производственного контроля должны принять меры, направленные на устранение выявленных нарушений и недопущение их возникновения, в том числе:

приостановить либо прекратить свою деятельность или работу отдельных участков, эксплуатацию зданий, сооружений оборудования, транспорта, выполнение отдельных видов работ и оказание услуг;

прекратить использование в производстве сырья, материалов, не соответствующих установленным требованиям и не обеспечивающих выпуск продукции, безопасной (безвредной) для человека.

9.2. Должностные лица, на которых возложены функции по осуществлению производственного контроля, обязаны:

— выполнять требования Программы производственного контроля; выполнять требования санитарного законодательства, а также

— постановлений, предписаний и санитарно-эпидемиологических заключений должностных лиц, осуществляющих государственный санитарно-эпидемиологический надзор в Колледже;

— разрабатывать и проводить санитарно-противоэпидемические (профилактические) мероприятия;

— обеспечивать безопасность для здоровья человека выполняемых работ и оказываемых услуг;

— осуществлять производственный контроль, в т.ч. посредством проведения лабораторных исследований и испытаний, за соблюдением санитарных правил и проведением санитарно-противоэпидемических (профилактических) мероприятий при выполнении работ и оказании услуг, а также при производстве, транспортировке, хранении и реализации продукции;

— осуществлять гигиеническое обучение работников Колледжа.

10. Ответственность должностных лиц за осуществление Программы производственного контроля

10.1. Общая ответственность за осуществление программы производственного контроля возлагается на директора Колледжа.

10.2. Ответственность за своевременность организации, полноту и достоверность осуществляемого производственного контроля возлагается на руководителей структурных подразделений Колледжа.

10.3. Приказом по Колледжу назначаются должностные лица по осуществлению производственного контроля за соблюдением санитарных правил и выполнением санитарно – противоэпидемических (профилактических) мероприятий.

10.4. За нарушение санитарного законодательства для должностных лиц, на которых возложены функции по осуществлению производственного контроля, устанавливается дисциплинарная и административная ответственность в соответствии с законодательством Российской Федерации и коллективным договором Колледжа.

11. Мероприятия, предусматривающие обоснование безопасности для человека и среды обитания

11.1. Мероприятиями, предусматривающими обоснование безопасности для человека, являются:

- ведение ответственными должностными лицами производственного контроля за соблюдением санитарно-гигиенических (профилактических) мероприятий. Должностные лица, ответственные за осуществление производственного контроля, назначаются приказом директора Колледжа;

- проведение лабораторных исследований влияния веществ, биологических, физических и иных факторов на человека. Лабораторные исследования приводятся согласно договору;

- проведение периодических медицинских осмотров работников Колледжа, занятого во вредных условиях труда, в соответствии с требованиями действующего законодательства. Перечень профессий работников, подлежащих периодическим медицинским осмотрам, представлен в приложении 6;

- выдача работникам Колледжа спецодежды, спецобуви и других СИЗ согласно Типовым отраслевым нормам бесплатной выдачи специальной одежды, специальной обуви и других средств индивидуальной защиты (Постановление Минтруда России от 08.12.1997 N 61 (ред. от 05.05.2012) "Об утверждении Типовых отраслевых норм бесплатной выдачи работникам специальной одежды, специальной обуви и других средств индивидуальной защиты" с изменениями от 23.08.2016)

- контроль качества сточных вод согласно договорам с предприятиями водопроводно-канализационного хозяйства;

- профилактика заболеваний путем проведения медицинских осмотров, вакцинации персонала Колледжа;

- принятие мер по предотвращению возможных аварийных ситуаций, создающих угрозу санитарно-эпидемиологическому благополучию населения. Телефоны территориального отдела Территориального управления Роспотребнадзора указаны в приложении 7;

- обучение персонала правилам выполнения требований санитарного законодательства и санитарных норм. Обучение персонала осуществляется территориальным отделом Территориального управления Роспотребнадзора;

- проведение мероприятий по дезинфекции и дератизации необходимых объектов;
- проведение аттестации рабочих мест по условиям труда в соответствии с требованиями действующего законодательства;
- поддержание порядка и условий содержания территории Колледжа, соответствующих санитарным правилам.
- соблюдение условий сбора, накопления, вывоза и утилизации отходов производства и потребления в соответствии с требованиями санитарных правил.

**Перечень должностных лиц, на которых возложены функции
по осуществлению производственного контроля**

Степанова Варвара Владимировна – директор Колледжа - тел. 20-88-02;

Зубакина Виктория Юрьевна – заместитель директора по учебной работе, тел. 20-88-02;

Иванова Марина Александровна – заместитель директора по воспитательной работе, тел. 20-88-02;

Романова Татьяна Николаевна – заместитель директора по производственному обучению, тел. 20-88-02;

Лудильщикова Наталья Анваровна – заместитель директора по методической работе, тел. 20-88-02;

Хмеленко Павел Валерьевич – заместитель директора по административно-хозяйственной части, тел. 20-88-02;

Сорокина Дарья Александровна – заведующая дневным отделением, тел. 20-88-02;

Коростина Елена Сергеевна – заведующая дневным отделением, тел. 20-88-02;

Родимцева Вероника Анатольевна – заведующая дневным отделением, тел. 20-88-02;

Фомина Наталия Александровна – заведующая заочным отделением, тел. 20-88-02;

Трофимов Алексей Александрович-начальник хозяйственного отдела 20-88-02;

Волгин Евгений Сергеевич – начальник энергоучастка, тел. 20-88-02;

Исмаилова Алевтина Леонтьевна – комендант, тел. 20-88-02;

Карпова Галина Геннадьевна – комендант общежития, тел. 20-88-02;

Приложение 2

Организация проведения производственного контроля за соблюдением санитарных правил и выполнением санитарно-противоэпидемических (профилактических) мероприятий

№ п/п	Наименование мероприятий	Сроки исполнения	Ответственный
1. Благоустройство территории			
1.1	Контроль за уборкой территории	в течение года	начальник хозяйственного отдела
1.2	Вывоз мусора	в течение года	начальник хозяйственного отдела
1.3	Озеленение территории, уход за клумбами и газонами	в течение года	начальник хозяйственного отдела
1.4	Контроль за наружным освещением	в течение года	начальник хозяйственного отдела
1.5	Контроль за ограждением	в течение года	начальник хозяйственного отдела
1.6	Оборудование спортивной площадки	по мере необходимости	начальник хозяйственного отдела
1.7	Дезобработка площадки мусоросборника	в течение года	начальник хозяйственного отдела
2. Содержание здания			
2.1.	Учебные кабинеты, лаборатории, мастерские и другие помещения Колледжа: Освещенность: - своевременная замена вышедших из строя осветительных приборов, перегоревших ламп и вывоз их из здания Колледжа; - очистка арматуры светильников; - очистка стекол	в течение года 2 раза в год 2 раза в год	начальник энергоучастка
2.2	Контроль за воздушно-тепловым режимом - проветривание кабинетов; - утепление окон; - ограждение отопительных приборов; - контроль за работой вытяжной вентиляции.	ежедневно в холодное время 2 раза в год	начальник хозяйственного отдела комендант
2.3	Санитарное состояние: - ежедневная влажная уборка помещений с использованием моющих средств; - приобретение и использование моющих средств для уборки мест общего пользования (сидений на унитазах, ручки смывных бачков,	ежедневно 1 раз в месяц	начальник хозяйственного отдела мед. работник

	дверные ручки, раковины); - контроль за запасом дезинфицирующих средств; - генеральная уборка;	постоянно 2 раза в год	
2.4	Оборудование кабинетов, лабораторий, мастерских: - контроль за расстановкой мебели в кабинетах, маркировка; - наличие специальной мебели в компьютерных кабинетах; - обеспечение и контроль за содержанием оборудования в лабораториях физики, химии, лаборатории электротехники, лаборатории компьютерной обработки экономической информации, лаборатории продовольственных товаров	2 раза в год	начальник хозяйственного отдела преподаватель ответственный за учебную аудиторию (мастерскую)
2.5	Контроль за наличием спецодежды работников и в учебных мастерских	постоянно	начальник хозяйственного отдела зам. директора по ПО, мастера п\о
3. Организация учебно-воспитательного процесса			
3.1	Рациональное составление расписания учебных и факультативных занятий	1 раз в полгода (при смене расписания)	зам. директора по УР зам. директора по ВР
3.2	Наличие перемен, длительность занятий и перемен	1 раз в полгода (при смене расписания)	зам. директора по УР зам. директора по ВР
3.3	Контроль за длительностью использования ТСО на занятиях	1 раз в полгода	зам. директора по УР зам. директора по ВР
3.4	Контроль за проведением уроков физкультуры	1 раз в полгода	зам. директора по УР
4. Медицинские осмотры			
4.1	Проведение медицинских осмотров обучающихся Колледжа	1 раз в год	мед. работник, зам. директора по ВР
4.2	Планирование и проведение профилактических прививок	По мере необходимости	зам. директора по ВР
4.3	Проведение профилактических мед. осмотров сотрудников Колледжа	1 раз в год	начальник ОК
4.4	Контроль за работой обслуживающего персонала по выполнению норм	1 раз в год (выборочно)	мед. работник
	СанПиНа		
4.5	Контроль за наличием мед. осмотров у вновь поступающих сотрудников	При приеме на работу	отдел кадров

Объекты производственного контроля

1. Учебные помещения.
2. Учебно-производственные мастерские и лаборатории.
3. Пищеблок.
4. Общежитие.
5. Санузлы.
6. Рекреации.
7. Актальный зал.
8. Спортивный зал.
9. Тренажёрный зал.

Приложение 4

Предварительным и периодическим медицинским осмотрам, а также гигиенической подготовке подлежат следующие сотрудники

Наименования работ и профессий	Периодичность осмотров	Участие врачей специалистов	Лабораторные и функциональные исследования	Дополнительные медицинские противопоказания
Работы в организациях общественного питания, торговли, буфетах, на пищеблоках, в том числе на транспорте	1 раз в год	Рентгенография грудной клетки. Исследование крови на сифилис. Исследования на носительство возбудителей кишечных инфекций и серологическое обследование на брюшной тиф при поступлении на работу и в дальнейшем - по эпидпоказаниям. Исследования на гельминтозы при поступлении на работу и в дальнейшем - не реже 1 раза в год либо по эпидемиологическим. Мазок из зева и носа при наличии патогенного стафилококка при поступлении на работу, в дальнейшем - по медицинским и эпидпоказаниям.		Заболевания и бактерионосительство: брюшной тиф, паратифы, сальмонеллез, дизентерия; 2) гельминтозы; 3) сифилис в заразном периоде; 4) лепра; 5) педикулез; 6) заразные кожные заболевания: чесотка, трихофития, микроскопия, парша, актиномиекоз с изъязвлениями или свищами на открытых частях тела; 7) заразные и деструктивные формы туберкулеза легких, внелегочный туберкулез с наличием свищей, бактериоурии, туберкулезной волчанки лица и рук; 8) гонорея (все формы) на срок проведения лечения антибиотиками и получения отрицательных результатов первого контроля; 9) инфекции кожи и подкожной клетчатки - только для работников, занятых изготовлением и реализацией пищевых продуктов.
Работы по обслуживанию и ремонту действующих электроустановок с напряжением 42 В и выше переменного тока,	1 раз в 2 года	Офтальмолог Отоларинголог Невролог	Острота зрения. Поля зрения. Исследование вестибулярного анализатора. Аудиометрия	1) Стойкое понижение слуха (3 и более месяца) любой этиологии, одно- или двустороннее (острота слуха: шепотная речь не менее 3 м) (кроме работ по ремонту и эксплуатации ЭВМ) 2) Острота зрения с коррекцией ниже 0,5 на одном глазу и ниже 0,2 на другом

110 В и выше постоянного тока, а также монтажные, наладочные работы, испытания и измерения в этих электроустановках				3)Стойкое слезотечение, не поддающееся лечению 4) Ограничение поля зрения более чем на 20° по любому из меридианов 5)Нарушение функции вестибулярного анализатора любой этиологии 6) Беременность и период лактации
Работы в образовательных организациях всех типов и видов, а также детских организациях, не осуществляющих образовательную деятельность (спортивные секции, творческие, досуговые детские организации и т.п.)	1 раз в год	Дерматовенеролог Отоларинголог Стоматолог *Инфекционист	Рентгенография грудной клетки. Исследование крови на сифилис. Мазки на гонорею при поступлении на работу. Исследования на гельминтозы при поступлении на работу и в дальнейшем - не реже 1 раза в год либо по эпидпоказаниям.	Заболевания и бактерионосительство: 1) брюшной тиф, паратифы, сальмонеллез, дизентерия; 2) гельминтозы; 3) сифилис в заразном периоде; 4) лепра; 5) заразные кожные заболевания: чесотка, трихофития, микроспория, парша, актиномикоз с изъязвлениями или свищами на открытых частях тела; 6) заразные и деструктивные формы туберкулеза легких, внелегочный туберкулез с наличием свищей, бактериурии, туберкулезной волчанки лица и рук; 7) гонорея (все формы) - только для работников медицинских и детских дошкольных учреждений, непосредственно связанных с обслуживанием детей - на срок проведения лечения антибиотиками и получения отрицательных результатов первого контроля. 8) озепа
Управление наземными транспортными средствами: Категории «В»	1 раз в 2 года	Невролог Офтальмолог Отоларинголог Хирург Дерматовенеролог *Эндокринолог	Рост, вес, определение группы крови и резус-фактора (при прохождении предварительного медицинского осмотра). Аудиометрия. Исследование вестибулярного	1) Медицинские противопоказания, изложенные в п.3-25 настоящей графы подпункта 28.1. 2) Понижение остроты зрения ниже 0,5 на лучшем глазу и ниже 0,2 на худшем глазу (с коррекцией). 3) Отсутствие зрения на одном глазу при остроте зрения ниже 0,8 (без коррекции) на другом. 4) Для водителей такси и водителей транспортных средств оперативных служб (скорая медицинская помощь, противопожарная служба, милиция, аварийно-спасательная служба, военная автомобильная инспекция) – острота зрения с

			анализатора. Острота зрения. Цветовосприятие. Определение полей зрения.Биомикроскопия сред глаза. Офтальмоскопия глазного дна	коррекцией ниже 0,8 на одном двух глаз не должна превышать 3,0 D. глазу, ниже 0,4 на другом. Допустимая коррекция при близорукости и дальнозоркости 8,0 D, в том числе контактными линзами, астигматизме - 3,0 D (сумма сферы и цилиндра не должна превышать 8,0 D). Разница в силе линз
--	--	--	--	---

При проведении предварительных и периодических медицинских осмотров всем обследуемым в обязательном порядке проводятся: клинический анализ крови (гемоглобин, цветной показатель, эритроциты, тромбоциты, лейкоциты, лейкоцитарная формула, СОЭ); клинический анализ мочи (удельный вес, белок, сахар, микроскопия осадка); электрокардиография; цифровая флюорография или рентгенография в 2 проекциях (прямая и правая боковая) легких; биохимический скрининг: содержание в сыворотке крови глюкозы, холестерина. Все женщины осматриваются акушером-гинекологом с проведением бактериологического (на флору) и цитологического (на атипичные клетки) исследования не реже 1 раза в год; женщины в возрасте старше 40 лет проходят 1 раз в 2 года маммографию или УЗИ молочных желез.

Участие специалистов, объем исследований, помеченных "звездочкой" (*) - проводится по рекомендации врачей-специалистов, участвующих в предварительных и периодических медицинских осмотрах.

Участие врача-терапевта, врача-психиатра и врача-нарколога при прохождении предварительного медицинского осмотра является обязательным для всех категорий обследуемых.

Дополнительные медицинские противопоказания являются дополнением к общим медицинским противопоказаниям.

Перечень нормативных документов для проведения медицинских осмотров

1. Приказ Минтруда России N 988н, Минздрава России N 1420н от 31.12.2020 "Об утверждении перечня вредных и (или) опасных производственных факторов и работ, при выполнении которых проводятся обязательные предварительные медицинские осмотры при поступлении на работу и периодические медицинские осмотры" (Зарегистрировано в Минюсте России 29.01.2021 N 62278);

2. Приказ МЗ РФ № 229 от 29 июня 2000 года «О профессиональной гигиенической подготовке и аттестации должностных лиц работников организаций»;

3. Письмо МЗ РФ от 07 августа 2000 года № 1100/2196-0-117 «О направлении перечня профессий»;

4. Приказ Минздрава России от 06.12.2021 N 1122н "Об утверждении национального календаря профилактических прививок, календаря профилактических прививок по эпидемическим показаниям и порядка проведения профилактических прививок" (Зарегистрировано в Минюсте России 20.12.2021 N 66435).

Приложение 5

Управление федеральной службы по надзору в сфере защиты прав потребителей и благополучия человек по Саратовской области, по тел.: 8-800-100-185.